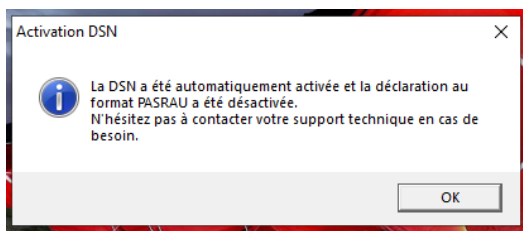


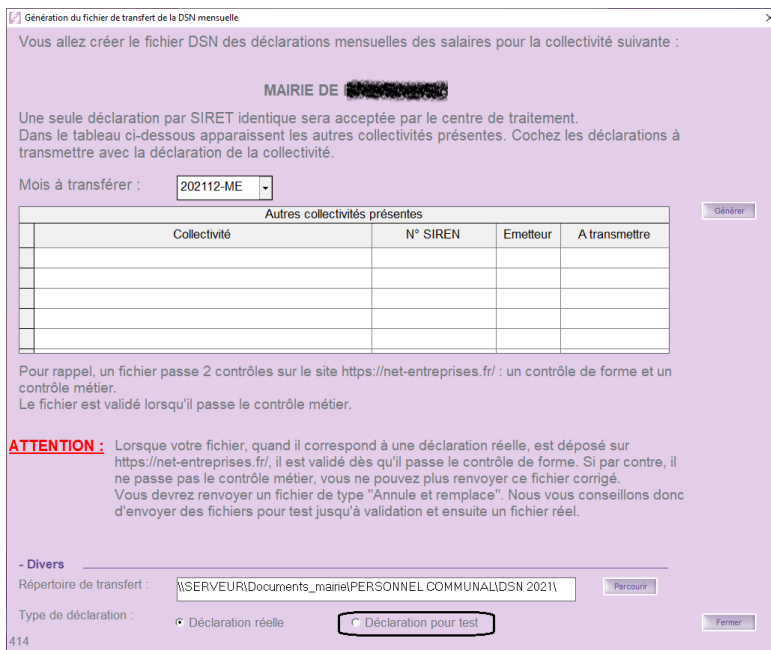
## Notice d'utilisation COSOLUCE pour le paramétrage dans Parme : Désactivation automatique du pilote DSN Fonction Publique (passage à la DSN)

A partir du 11 janvier 2022, si les paies de décembre 2021 sont archivées, le message suivant s'affichera dans Parme :



Par rapport à la phase pilote, le menu **DSN Déclaration mensuelle** a évolué.

Vous avez désormais la possibilité de générer une déclaration pour test (de la même manière que pour la DADS) :



Génération du fichier de transfert de la DSN mensuelle

Vous allez créer le fichier DSN des déclarations mensuelles des salaires pour la collectivité suivante :

MAIRIE DE [REDACTED]

Une seule déclaration par SIRET identique sera acceptée par le centre de traitement.  
Dans le tableau ci-dessous apparaissent les autres collectivités présentes. Cochez les déclarations à transmettre avec la déclaration de la collectivité.

Mois à transférer : 202112-ME

Autres collectivités présentes			
Collectivité	N° SIREN	Emetteur	A transmettre

Pour rappel, un fichier passe 2 contrôles sur le site <https://net-entreprises.fr> : un contrôle de forme et un contrôle métier.  
Le fichier est validé lorsqu'il passe le contrôle métier.

**ATTENTION :** Lorsque votre fichier, quand il correspond à une déclaration réelle, est déposé sur <https://net-entreprises.fr>, il est validé dès qu'il passe le contrôle de forme. Si par contre, il ne passe pas le contrôle métier, vous ne pouvez plus renvoyer ce fichier corrigé.  
Vous devrez renvoyer un fichier de type "Annule et remplace". Nous vous conseillons donc d'envoyer des fichiers pour test jusqu'à validation et ensuite un fichier réel.

- Divers

Répertoire de transfert : \\SERVEUR\Documents\_maine\PERSONNEL COMMUNAL\DSN 2021\ Parcourir

Type de déclaration :  Déclaration réelle  Déclaration pour test Fermer

414

Compte-tenu du fait que la paie est validée assez tôt dans le mois et que la date limite est, pour beaucoup, le 15 du mois suivant, il est tout à fait possible de générer une déclaration pour test et d'attendre le résultat avant de générer le fichier définitif.

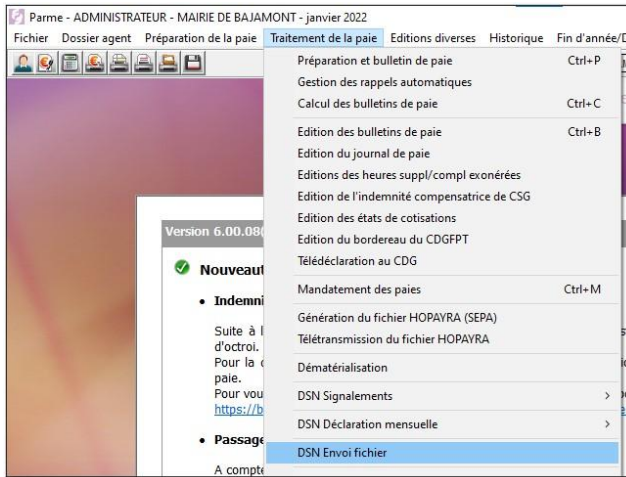
Parme intègre désormais la norme P22V01.

Net-entreprises n'intégrera cette norme sur son portail qu'à partir du 26 janvier.

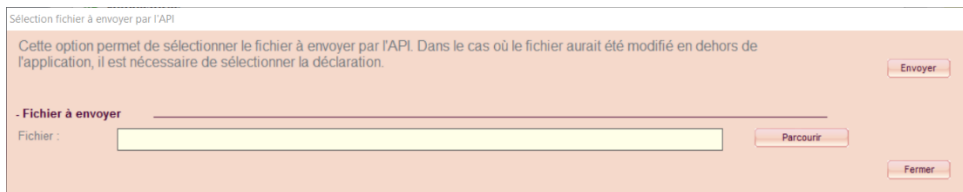
Vous pouvez donc préparer votre déclaration pour test dès vos paies validées et la conserver en attendant cette date pour la déposer.

Autre modification, comme la déclaration est désormais déposée sur la plateforme Net-Entreprises (et non la plateforme de test), le composant API PASRAU/DSN est utilisable.

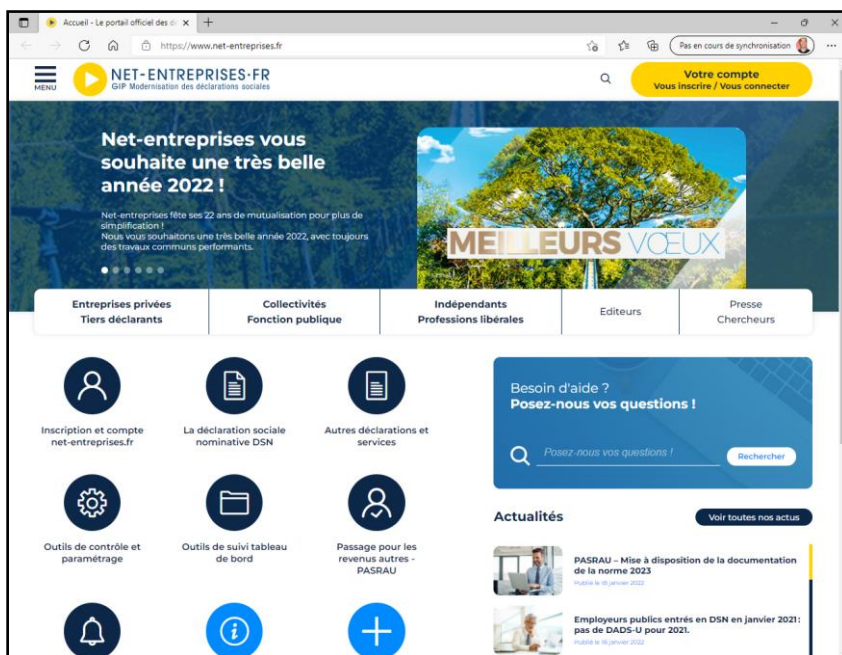
Vous trouverez donc un menu supplémentaire nommé **DSN Envoi fichier** :



- Pour les collectivités dotées de l'option API PASRAU/DSN, il permettra d'accéder au menu suivant :



- Pour les autres, c'est le navigateur internet qui s'ouvrira sur le portail Net-Entreprises :



Enfin, concernant l'indemnité d'inflation, elle concerne les salariés présents en 2021.

Pour les agents ne faisant plus partie de l'effectif, vous mettez en place les bulletins de rappel pour la verser.

Il vous faudra donc saisir les dates de rattachement lorsque vous l'ajouterez au bulletin d'un agent.

Lors de l'activation de la rubrique sur la période en cours, vous accéderez via la coche indiquée ci-dessous à une fenêtre où vous pourrez le faire :

The screenshot shows a software interface with several tabs at the top: Bulletin, Rappels, Indiciaire, Horaire, Elus, Indemnitaires, Cumul act., Mutuelles, and Autres Rub. The main area displays information for a salary of 12 / 002 for BAILLON Béatrice - AGENT DE MATRISE (Av. Janv. 2022). A dropdown menu for 'Filière' is set to 'Toutes les filières', and a search box for 'Rubrique contenant le mot' contains 'infla'. Below this, there are radio buttons for 'Primes', 'Cotisation', 'Non impos.', and 'Toutes'. A table titled 'Rubriques disponibles' lists 'Indemnité inflation' with a value of 100. Below the table are 'Ajouter' and 'Enlever' buttons. At the bottom, a table shows payroll items with columns: Rubrique de paie, Nb mois versés, Mois ?, Valide jusqu'au, Eléments de calcul, and Valeur. The 'Indemnité inflation' row is highlighted, and a red box highlights the 'M' icon in the 'Mois ?' column, with an arrow pointing to it.

Saisissez les dates et cliquez sur **Fermer** :

The screenshot shows a dialog box titled 'Sélection des mois calculés : Indemnité inflation'. The main text asks to select the months for which the item should be calculated. Below this, there is a row of months from Janv. to Déc. with checkboxes. The 'Janv.' and 'Déc.' checkboxes are checked. Below the months, there is a section titled '- Dates de rattachement pour la DSN' with two input fields: 'Date de début de rattachement : 01/01/2021' and 'Date de fin de rattachement : 31/10/2021'. A 'Fermer' button is located at the bottom right.